

Musiklära

Notskrift

När man vill skriva ner musik använder man sig av så kallad *notskrift*. Man skriver ner tonerna med hjälp av noter, som ser ut som runda ”*ovaler*” och är antingen ifyllda med svart färg eller inte ifyllda. I vissa noter har man med ett lodrätt streck och kallas för ”*skaf*”. Ibland lägger man även till en ”*flagga*” på toppen av skaftet. Alla dessa olika tecken har olika betydelser i noten som visar hur lång eller kort tonen är. Här är några exempel på noter:



Helnot

Halvnot

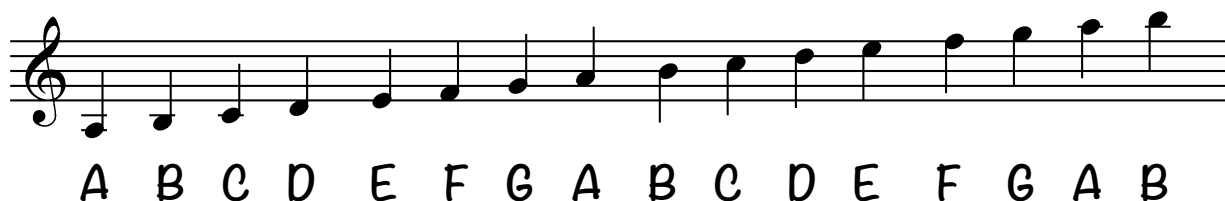
Fjärdedelsnot

Åttondelsnot

Om notsystemet

Tonernas namn kommer från alfabetets **A-B-C-D-E-F-G**. Varje vit tangent på pianot har namn efter dessa bokstäver. Tonen b kan även heta h.

Notsystemet består av fem linjer och fyra mellanrum. Varje linje och varje mellanrum motsvarar en av de vita tangenterna på pianot. När inte linjerna räcker till tar man hjälp av **tillfälliga hjälpstreck**.



Som du ser återkommer samma ton-namn flera gånger på olika ställen. Efter att man kommit till G börjar man om från A igen. Avståndet mellan två toner med samma namn kallas oktav.

G-klaven

För att veta vilka toner som står skrivna i notsystemet måste man använda sig av en *klav*. En klav talar om var noterna är, utan den skulle det vara vilka noter som helst. Den vanligaste klaven är diskantklaven *G-klav*. Den talar om var tonen **g** sitter i notsystemet.

Så här ser G-klaven ut tillsammans med tonen **g**:



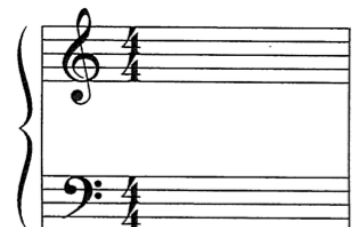
F-klaven

En annan vanlig klav är F-klaven eller basklav som visar var tonen F sitter. På andra linjen, mellan prickarna. De ”basigare” instrumenten spelar ofta med basklav och på pianot gör man det även i vänsterhanden. F-klaven ser ut så här:



Piano – både G- och F klav

Noter för piano och orgel har oftast G-klav för höger hand (den övre) och F-klav i vänster hand, för att slippa för många hjälpstreck.

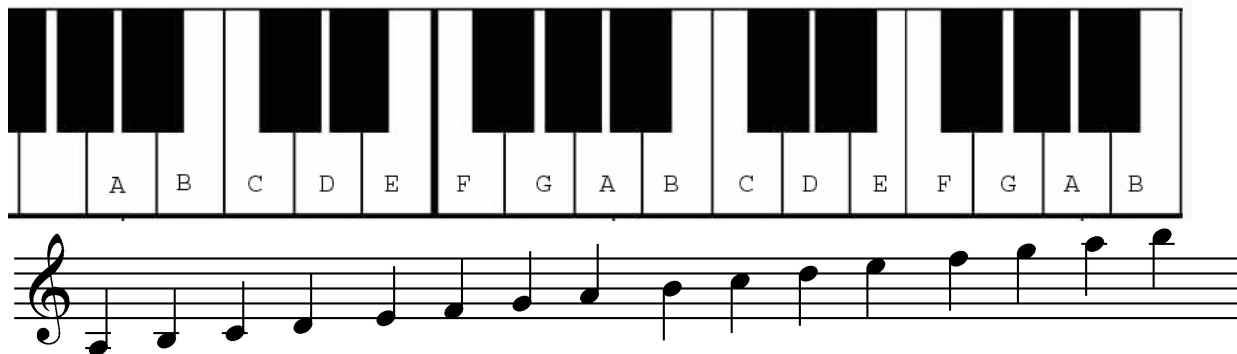


Tonerna

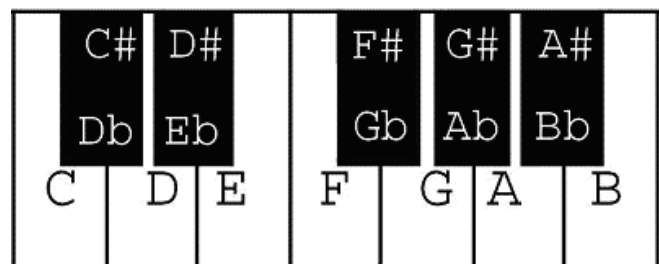
De svarta tangenterna är **härledda toner** från stamtonerna och skrivs i text med hjälp av symbolerna # eller *b* placerade till höger om bokstaven.

Dessa kallas korsförtecken (#) respektive b-förtecken (*b*). Ett # betyder att man spelar på den svarta tangent som ligger precis till höger om tangenten med samma namn. Ett *b* betyder att man spelar på den svarta tangent som ligger precis till vänster. Detta system innebär att alla de svarta tangenterna har två olika namn. Höjer man någon av stamtonerna plussar man till *-iss* i tonnamnet, exempelvis höjer man tonen *D* heter det *Diss*. Om man däremot sänker en stamton lägger man till ett *-ess*. En sänkt *D* heter *Dess*

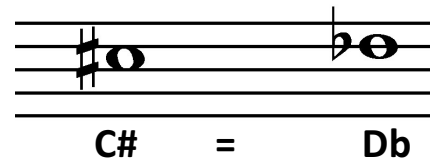
Se tabell nedan om hur dessa toner uttalas.



	# (höjd ton)	B (sänkt ton)
A	Aiss	
B		Bess
C	Ciss	
D	Diss	Dess
E		Ess
F	Fiss	
G	Giss	Gess



I noter kan också samma ton skrivas på två sätt. Här placeras dock förtecknen (# och *b*) till vänster om noten. Se exempel till höger:

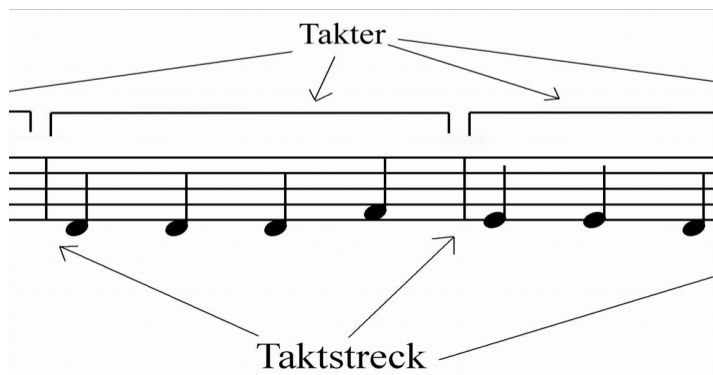


Melodi

Melodi är det man sjunger eller ibland spelar. Det är en serie av toner som följer på varandra en i taget. Melodin noteras i noter som består av två delar. Den ena delen är vilken ton man spelar d.v.s. tonhöjden, den andra är hur lång tonen är d.v.s. notvärdet. Melodi är alltså notvärde + tonhöjd. Man kan också beskriva det som vilken ton man spelar och hur lång den är.


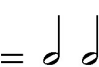
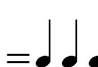

Taktart

Man delar in musiken i takter. Oftast pratar man om t.ex. 3/4-takt eller 4/4-takt. I början av en låt finns oftast en taktartsbenämning inskriven. Den talar om hur många slag av en viss sort varje takt innehåller. T.ex.: I en 4/4-takt ryms det 4 stycken fjärdedelsslag. I en 3/4 ryms det 3 fjärdedelsslag. Takternas början och slut markeras i noterna med hjälp av taktstreck.




Noterna ser olika ut beroende på hur långa de är.

 = helnot
  = halvnot
  = fjärdedelsnot
  = åttondelsnot alltså:

 =  =  = 





Observera att åttondelsnoterna antingen kan sitta ihop två och två med en

balk eller vara fristående med en liten flagga i änden. Detta påverkar inte notens längd.

 Dessa noter är alla åttondelar

Pauser

Ibland vill man ha en paus i noterna. Då är man helt enkelt tyst istället för att spela. Man skriver då in speciella paustecken, dessa ser olika ut beroende på hur långa de är.

 = helpaus  = halvpaus  = fjärdedelspaus  = åttondelspaus

Tempo

Tempo är avståndet mellan taktlagen, alltså hur snabb låten är. Om slagen kommer tätt är tempot högt och vice versa. När man räknar in 1, 2, 3, 4 anger man alltså tempot på låten. Tempo skrivs i bpm (beats per minute). 120 bpm är alltså 120 taktslag i minuten.

Hela och halva tonsteg

Om du tittar på pianot så är det två ställen där det inte är någon svart tangent mellan de vita tangenterna, B-C och E-F.

Skalor

Om vi spelar på de vita tangenterna och börjar på tonen C och spelar en oktav (åtta toner) upp till nästa C, så får vi en C-dur skala.

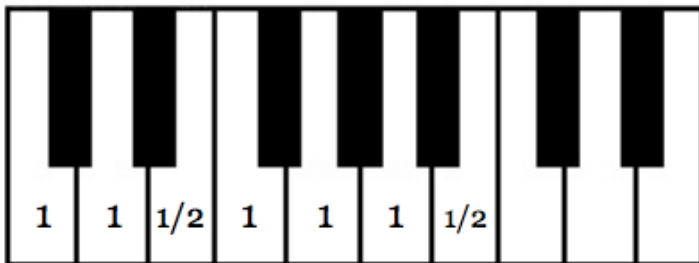
Som i noter ser ut så här i G-klav och F-klav. De röda noterna är de halva tonstegen.



Skalorna följer ett visst mönster. För en **DUR skala** är det:

1, 1, 1/2, 1, 1, 1, 1/2 Hel-Hel-Halv-Hel-Hel-Hel-Halv.

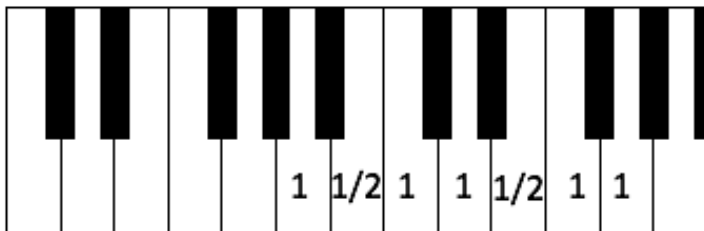
Durskala:



C dur skala

1 = Ett helt tonsteg.
1/2 = Ett halvt tonsteg.

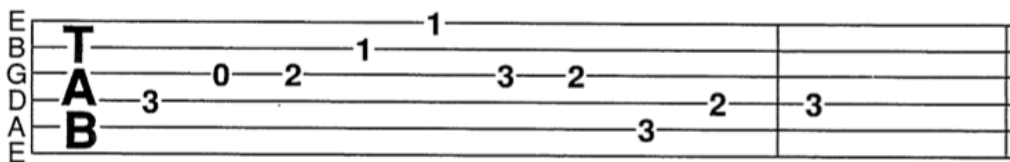
Mollskala:



A moll skala

Tabulatur för Gitarr

Det har blivit allt vanligare med tabulatur för att skriva ner hur man ska spela en låt på gitarr. De sex linjerna motsvarar de sex strängarna på gitarren. Det är inget nytt påhitt utan redan under 1500-talet skrev man ned musik för till exempel luta. Numret man skriver på linjerna är de band man ska sätta vänster fingrar på. Observera att den tunna e strängen som du vanligtvis har nedåt där du sitter, noteras överst i TAB.

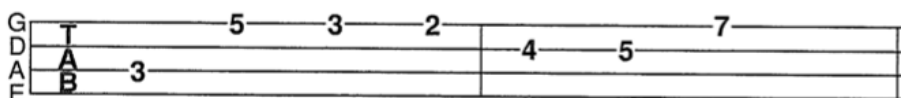


En nackdel med TAB är det inte säger något om hur man ska spela rytmiskt. Då kan man ofta skriva ut två system, ett för vanlig notskrift och ett med tabulatur:



Tabulatur för Bas

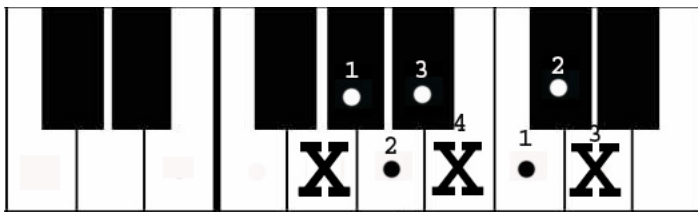
Precis som TAB för gitarr skrivs det ofta TAB även för bas:



Ackord på piano

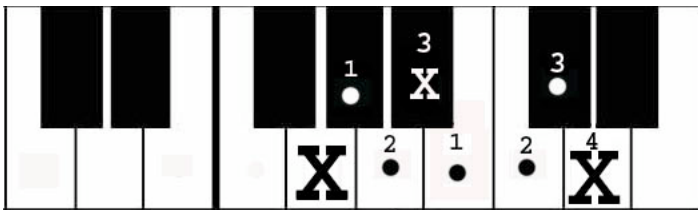
Ett ackord är flera toner (minst tre) som spelas tillsammans så att de bildar en samklang. Det finns två vanliga typer av ackord: **Dur-ackord** och **moll-ackord**. Den understa och den översta tonen är likadana i både moll och dur. Det är mellantonen som avgör om det låter moll eller dur. För att ta ett dur-ackord börjar man från valfri ton, sen hoppar man fyra tangenter uppåt (räkna även in de svarta). Den sista tonen hittar man genom att hoppa ytterligare tre tangenter uppåt. Trycker man ner dessa tre toner får man ett durackord. Ett moll-ackord får man genom att först hoppa tre sedan fyra steg. Alltså, Dur = 4+3, Moll = 3+4

Exempel:



Detta är ett dur-ackord (G-dur). kryssen är de tre tonerna som ingår i ackordet. Mellan de första två tonerna är det som du ser fyra steg och mellan den mellersta och den högra är det tre steg. Alltså: Dur = 4+3.

Nedan ser du ett Moll-ackord (G-moll). Där gör man tvärtom d.v.s. 3 steg mellan de första tonerna och fyra steg innan den sista.

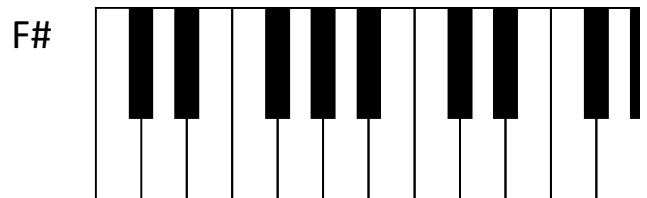
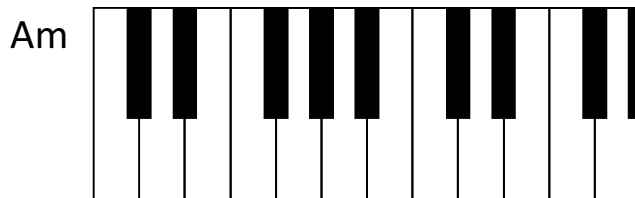
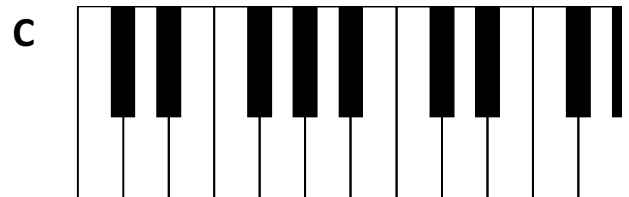
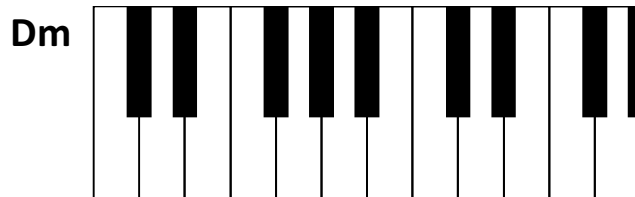
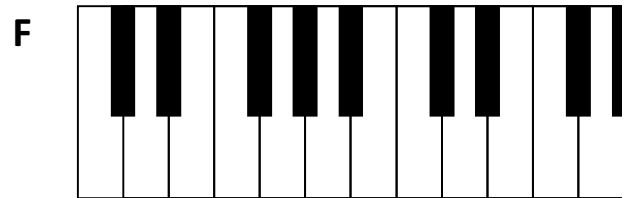
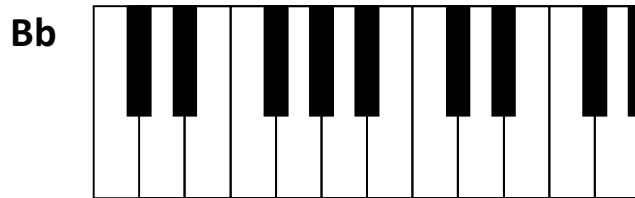
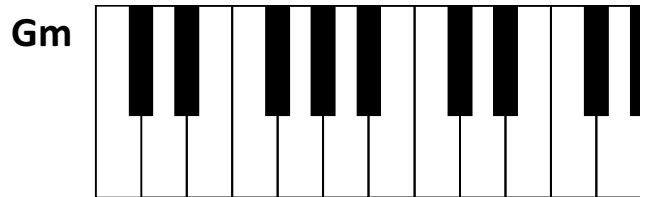
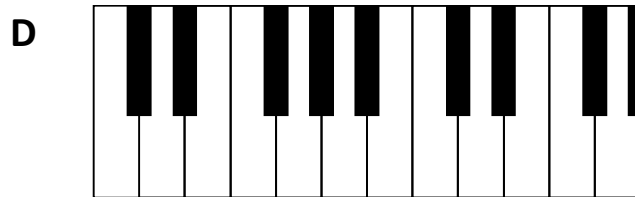
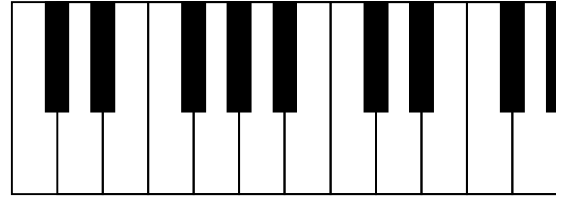
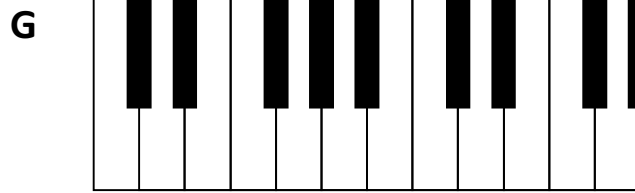


Detta sätt att räkna fungerar alltid när man spelar dur- eller mollackord.

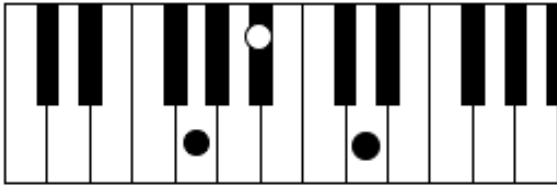
DUR: Grundton + 4 +3

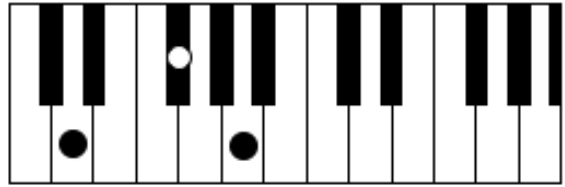
MOLL: Grundton + 3 +4

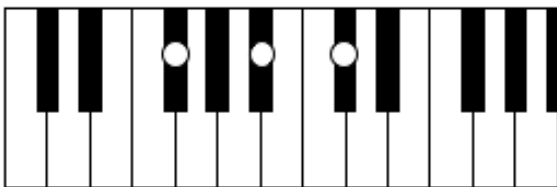
Övning 1: Skriv tonerna på rätt tangent för ackorden på keyboard bilden, med tre prickar. Använd hjälprutan ovan.



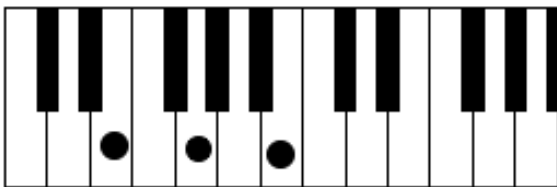
Övning 2: Vad är det för ackord som prickarna anger i följande exempel?

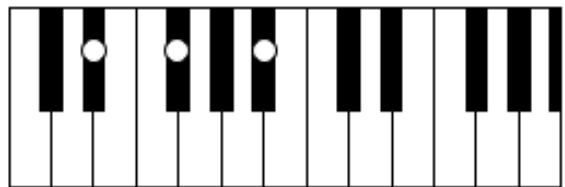


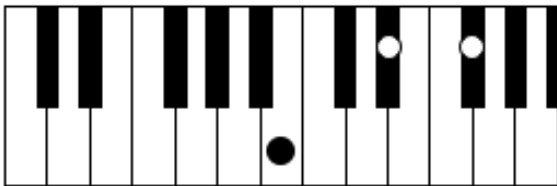


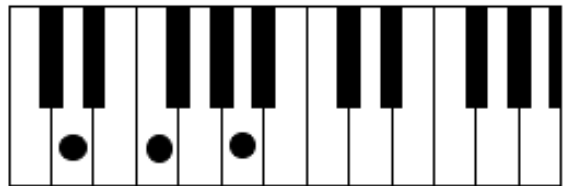


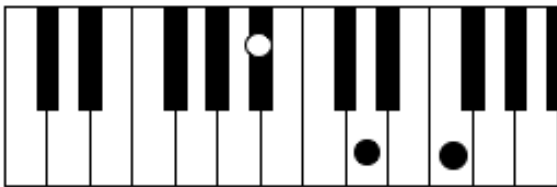


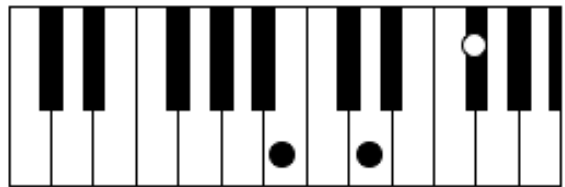












TESTA DIG i musikteori. Gå till www.skol.createlife.se/musikteori
Gör Tonernas Namn och om du vill kan du göra flera.